

五ヶ瀬町の給与・定員管理等について

1 総括

(1) 人件費の状況（普通会計決算）

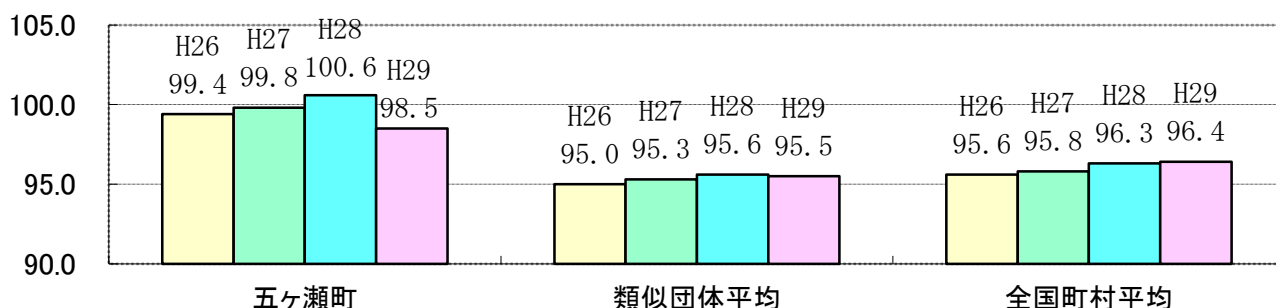
区分	住民基本台帳人口 (平成29年1月1日)	歳出額 A	実質収支	人件費 B	人件費比率 B/A	(参考) 27年度の人件費 比率
平成28年度	人 4,083	千円 3,952,284	千円 56,729	千円 744,951	% 18.8	% 18.5

(2) 職員給与の状況（普通会計決算）

区分	職員数 A	給 与 費				計 B	(参考)一人当り	(参考)類似団体平均
		給料	職員手当	期末・勤勉手当			給与費B/A	一人当たり給与費
平成28年度	人 91	千円 334,168	千円 40,062	千円 122,293	千円 496,523	千円 5,456	千円 5,433	

- (注) 1 職員手当には退職手当を含まない。
2 職員数は平成28年4月1日現在の人数である。

(3) ラスパイレス指数の状況



- (注) 1 ラスパイレス指数とは、国家公務員の給与水準を100とした場合の地方公務員の給与水準を示す指数である。
2 類似団体平均とは、人口規模、産業構造が類似している団体のラスパイレス指数を単純平均したものである。

(4) 給与改定の状況

人事委員会を設置していないため、記載省略。

(5) 給与制度の総合的見直しの実施状況について

給料表の見直し [実施]

平成27年4月1日 一般行政職の給料表について、平均2.0%引下げ。

激変緩和のため、当面の間の経過措置(現給保障)を実施。

(6) 特記事項

なし。

2 職員の平均給与月額、初任給等の状況

(1) 職員の平均年齢、平均給料月額及び平均給与月額の状況(平成29年4月1日現在)

① 一般行政職

(単位:円)

平成28年度	平均年齢	平均給料月額	平均給与月額	平均給与月額 (国比較ベース)
五ヶ瀬町	38.5	296,900	365,400	341,400
宮崎県	43.6	323,011	390,424	349,524
国	43.6	330,531	—	410,719
類似団体	40.8	295,601	334,798	324,655

② 技能労務職

(単位:円)

平成28年4月1日	公務員				
	平均年齢	職員数	平均給料月額 A	平均給与月額	平均給与月額 (国比較ベース)
五ヶ瀬町	49.3	11	371,000	434,200	414,300
宮崎県	*	*	*	*	*
国	50.6	2,722	286,833	—	328,360
類似団体	49.1	2	288,137	312,465	304,412

区分	民間			参考 A/B
	対応する民間 の類似職種	平均年齢	平均給与月額 B	
五ヶ瀬町	—	—	—	—
宮崎県	調理師	45.0	187,100	—
類似団体	—	—	—	—

※民間データは、賃金構造基本統計調査において公表されているデータを使用している。(平成26～28年の3ヶ年平均)

※技能労務職の職種と民間の職種等の比較にあたり、年齢、業務内容、雇用形態等の点に完全に一致しているものではない。

(注) 1 平均給料月額とは、職員の基本給の月額平均である。

2 平均給与月額とは、平均給料月額に諸手当(期末勤勉手当を除く)の月額平均を合計したものである。

3 平均給与月額(国比較ベース)とは、平均給与月額から通勤手当、時間外勤務手当、特殊勤務手当、宿日直手当を除く。

(2) 職員の初任給の状況(平成29年4月1日現在)

(単位:円)

区分	五ヶ瀬町	宮崎県	国	
一般行政職	大学卒	178,200	178,200	178,200
	高校卒	146,100	146,100	146,100

(3) 職員の経験年数・学歴別平均給料月額の状況(平成29年4月1日現在)

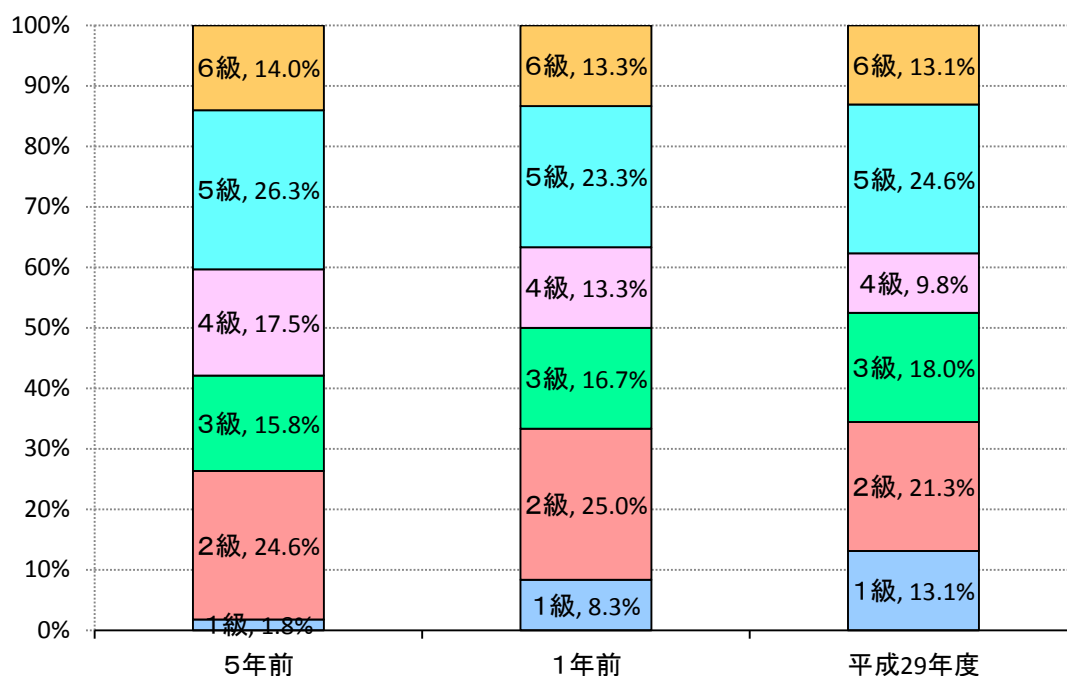
区分	経験年数10年	経験年数20年	経験年数25年	経験年数30年	
一般行政職	大学卒	234,000	307,700	—	—
	高校卒	—	—	310,300	372,600

(注) 各階層別の職員数が3人以上の階層のみ表示。

3 一般行政職の級別職員数等の状況

(1) 一般行政職の級別職員数及び給料表の状況(平成29年4月1日現在)

区分	標準的な職務内容	職員数	構成比	1号級の給料月額	最高号級の給料月額
1級	主事又は技師の職務	8人	13.1%	140,100	246,600
2級	困難な業務を処理する主事若しくは技師の職務	13人	21.3%	190,200	303,400
3級	主査の職務	11人	18.0%	226,400	349,200
4級	1 グループ長又は所長の職務 2 困難な業務を行う主査若しくは担当リーダーの職務	6人	9.8%	259,900	380,200
5級	1 困難な業務を処理するグループ長又は所長の職務 2 主幹の職務	15人	24.6%	286,200	393,200
6級	課長の職務、会計管理者の職務、議会事務局長の職務	8人	13.1%	317,000	409,400



(2) 昇給への勤務成績の反映状況

平成29年4月から平成30年4月1日までにける運用	五ヶ瀬町		国	
	管理職員	一般職員	管理職員	一般職員
イ 人事評価を実施した	○	○	○	○
標準に加え、上位及び下位の区分も適用			○	○
標準に加え、上位の区分も適用				
標準に加え、下位の区分も適用				
標準の区分のみ適用	○	○		
ロ 人事評価を実施していない				

4 職員手当の状況

(1) 期末手当・勤勉手当

五ヶ瀬町	宮崎県	国
1人あたり平均支給額 (28年度) 1,534千円	1人あたり平均支給額 (28年度) 1,619千円	—
(28年度支給割合) 期末手当 勤勉手当 2.6月 1.70月 (1.45) (0.80)	(28年度支給割合) 期末手当 勤勉手当 2.6月 1.70月 (1.45) (0.80)	(28年度支給割合) 期末手当 勤勉手当 2.6月 1.70月 (1.45) (0.80)
(加算措置の状況) 役職加算 5~10%	(加算措置の状況) 役職加算 5~20% 管理職加算 10~25%	(加算措置の状況) 役職加算 5~20% 管理職加算 10~25%

(注) () 内は、再任用職員に係る支給割合である。

○勤勉手当への勤務成績の反映状況

平成29年度中における運用	五ヶ瀬町		国	
	管理職員	一般職員	管理職員	一般職員
イ 人事評価を実施した	○	○	○	○
標準に加え、上位及び下位の成績率も適用			○	○
標準に加え、上位の成績率も適用				
標準に加え、下位の成績率も適用				
標準の区分のみ適用	○	○		
ロ 人事評価を実施していない				

(2) 退職手当（平成29年4月1日現在）

五ヶ瀬町			国		
(支給率)	自己都合	勧奨・定年	(支給率)	自己都合	勧奨・定年
勤続20年	20.45月分	25.556月分	勤続20年	20.45月分	25.556月分
勤続25年	29.15月分	34.58月分	勤続25年	29.15月分	34.58月分
最高限度額	49.59月分	49.59月分	最高限度額	49.59月分	49.59月分
定年前早期退職加算措置 (2%~20%加算)			定年前早期退職加算措置 (2%~45%加算)		

(3) 地域手当

支給対象者なし

(4) 特殊勤務手当（平成29年4月1日現在）

支給実績		0 千円	
支給職員1人当たり平均支給年額（平成26年度決算）		0 円	
職員全体に占める手当支給職員の割合（平成26年度）		0.0 %	
手当の種類（手当数）		0 種類	
手当の名称	主な支給対象職員	主な支給対象業務	左記職員に対する支給単価
五ヶ瀬町職員の特殊勤務手当	町税事務に従事する職員	町税賦課調査及び町税並びに使用料等の徴収又は滞納処分事務	1回 500円
	伝染病防疫作業に従事する職員	伝染病防疫作業	1回 500円
	国又は県の派遣職員で特別な知識、技術又は資格を有する職		国又は県と交わす協定に基づく

(5) 時間外勤務手当

支給実績（平成28年度決算）	12,689	千円
職員1人当たり平均支給年額（平成28年度決算）	139	千円
支給実績（平成27年度決算）	8,588	千円
職員1人当たり平均支給年額（平成27年度決算）	95	千円

(6) その他の手当（平成29年4月1日現在）

手当名	内容及び支給単価	国の制度との異同	国の制度と異なる内容	(平成28年度決算)	
				支給実績(千円)	1人当たり平均支給年額(千円)
扶養手当	○配偶者13,000円、○扶養親族（配偶者除く）1人6,500円（扶養者のうち、15～22歳の者は5,000円加算）、○配偶者のいない職員の扶養親族1人のみ11,000円	同		10,679	248
住居手当	住居を借り受け、月額12,000円以上を支払っている職員：23,000円以下の家賃は家賃の月額から12,000円を控除した額、23,000円を超える場合は家賃の月額から23,000円を控除した額（16,000円上限）の1/2+11,000円	同		2,998	231
通勤手当	通勤の為、自動車等を使用している職員に対して支給（通勤距離2キロ以上）2,000円～31,600円	異	距離加算	8,800	121
管理職手当	管理監督の地位にある課長相当職員に対して、一律24,300円を支給	異	課長相当職のみに、定額支給	2,627	292

5 特別職の報酬等の状況（平成28年4月1日現在）

区分		給 料 月 額 等		
給料	町長	662,000 円	(参考) 類似団体における最高/最低額	
	副町長	535,000 円	820,000 円 /	492,000 円
報酬	議長	273,000 円	316,000 円 /	176,000 円
	副議長	208,000 円	251,000 円 /	122,400 円
	議員	188,000 円	230,000 円 /	103,000 円
期末手当	町長	(平成28年度支給割合)		
	副町長	3. 25月分		
退職手当	議長	(平成28年度支給割合)		
	副議長	3. 25月分		
	議員			
退職手当	町長	(算定方式)	(支給時期)	
	副町長	勤続1月につき給料×0. 417	任期が終了した時点	
		勤続1月につき給料×0. 248	任期が終了した時点	

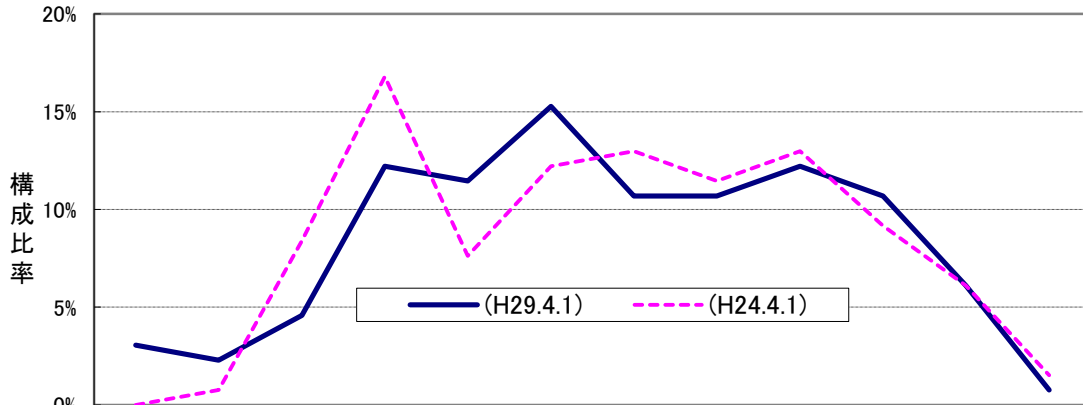
6 職員数の状況

(1) 部門別職員数の状況と主な増減理由(各年4月1日現在)

部門	区分	職員数		対前年増減数	主な増減理由	
		平成28年度	平成29年度			
普通会計部門	一般行政部門	議会	2	2	0	
		総務	20	21	1	地方創生、世界農業遺産業務に伴う企画調整部門の増員
		税務	5	5	0	
		労働			0	
		農林水産	13	13	0	
		商工	3	2	△1	育児休業者復帰による他部門への人事異動
		土木	4	4	0	
		民生	23	23	0	
	衛生	5	5	0		
	計	75	75	0	《参考》人口1万人当り職員数 183.69 類似団体の人口1万人当り職員数 186.33	
	教育	16	16	0	退職による減	
	小計	91	91	0	《参考》人口1万人当り職員数 222.88 類似団体の人口1万人当り職員数 219.44	
計 公営企業等会	病院	33	33	0	看護師採用による増	
	水道	1	1	0		
	その他	6	6	0	社会福祉士採用による増	
	小計	40	40	0		
合計		131	131 (161)	0	《参考》人口1万人当り職員数 320.84	

(注) 1 各年における定員管理調査において報告した部門別職員数(教育長含む)
2 合計欄の()内の数値は、条例定数である。

(2) 年齢別職員構成の状況(平成29年4月1日)



年齢階層	20歳未満	20歳~23歳	24歳~27歳	28歳~31歳	32歳~35歳	36歳~39歳	40歳~43歳	44歳~47歳	48歳~51歳	52歳~55歳	56歳~59歳	60歳以上	計
職員数(H29.4.1)	4	3	6	16	15	20	14	14	16	14	8	1	131

(注) 給与実態調査において報告した年齢構成毎の合計職員数

(3) 職員数の推移

(単位:人・%)

部門別	年度	24年	25年	26年	27年	28年	29年	過去5年間の増減数(率)
一般行政		73	76	80	74	75	75	2 102.7%
教育		17	17	16	16	16	16	▲1 94.1%
普通会計		90	93	96	90	91	91	1 101.1%
公営企業会計		42	37	36	38	40	40	▲2 95.2%
総合計		132	130	132	128	131	131	▲1 99.2%

(注) 各年における定員管理調査において報告した部門別職員数(教育長含む)