

五ヶ瀬町 地域福祉ガイドブック



こんにちは！

～あいさつから始まる地域の輪！～



第1章 知ってる？ 地域福祉！

みなさんは「地域福祉」ということばを知っていますか？ 私たちの普段の生活とつながっている地域福祉について、五瀬家と一緒に考えてみましょう。

1-1 地域ってなに？



地域とは？

地域の最も小さい範囲である「となり近所」から「組」「行政区」「町全域」まで、課題や取り組みの大きさなどによって地域のとらえ方は異なります。



五ヶ瀬町では昔から地域の住民同士が支えあって暮らしてきたんだよ。

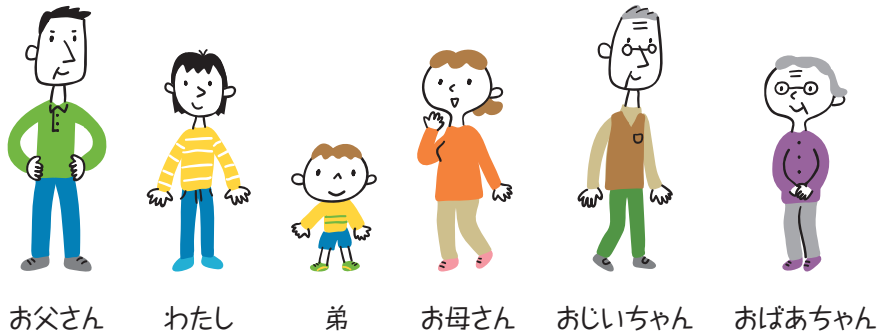
そうなんだ！ 地域みんなで協力するってステキだね！



こんにちは！

突然ですが、みなさんの住んでいる「地域」のようすを思い浮かべてみてください。どんなようすが浮かびますか？ 近所の人があいさつしているところや、みんなでお祭りを楽しむようすがイメージできますか。実は、そうした一つひとつが、地域で安心して暮らす上で重要な役割を果たしているのです！ このガイドブックでは地域のみんが安心して暮らせるしくみについて、五ヶ瀬町に住んでいる五瀬家を舞台に物語形式で紹介しています。みなさんも五瀬家と一緒に、住みやすい「地域福祉」のまちづくりについて学んでいきましょう！

いつせ 五瀬家紹介



お父さん

わたし

弟

お母さん

おじいちゃん

おばあちゃん

1-2 民生委員児童委員の活動とは?

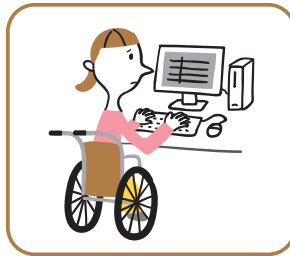


地域には困っている人や生きづらさを感じている人がいるんだ。

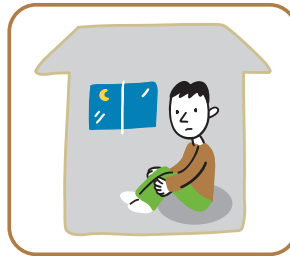
例えば…



一人暮らしの高齢者



障がいのある人



ひきこもりの人

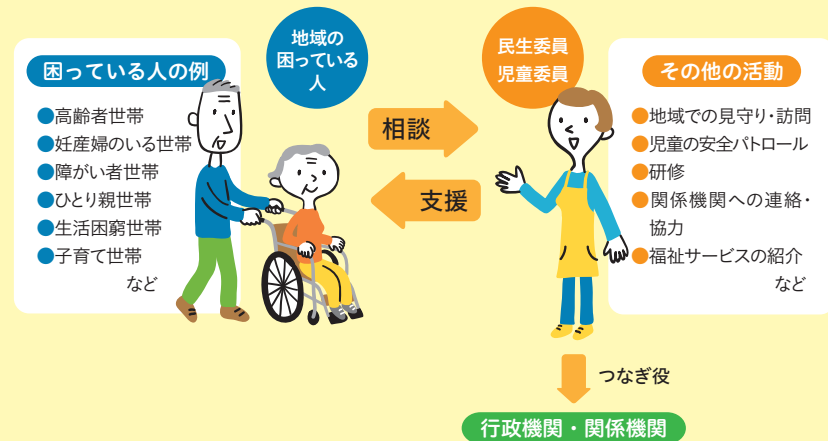
そういう人たちを支えるのが役割なの?



「困りごとの解決を支援する相談相手」の方が正しいかな。

民生委員児童委員とは?

地域住民の立場に立って、地域福祉推進のために活動している地方公務員(非常勤の特別職)です。子育てや介護など日常生活に関する困りごとを解決するのを支援しています。



1-3 地域福祉って?



行政だけで困っている人を支えられないの?



行政だけではすべての困りごとには対応できないんだよ。
地域みんなで困っている人を支えることを地域福祉っていうんだよ。

ちいきふくし?



地域福祉とは?

こどもから高齢者まで、障がいの有無などに関わらず、住み慣れた地域で自分らしく暮らしたいという、すべての人の願いを実現するための考えや取組のことをいいます。その実現のために、困りごとの解決に向け、地域みんなで考え、協力しながら取り組みます。



地域福祉の推進を支援するのが民生委員児童委員の役割なんだ。

ふ〜ん…でも困っている人なんて地域にそんなにいるのかなあ。



第2章 地域に参加しよう!

2-1 地域のことを知ってみよう



「地域福祉は困っている人を地域の人みんなで支えること」っていうのは分かったけど、その「困っている人」はどんな人なんだろう…あ、もうこんな時間だ! 町内清掃に行かなくちゃ!

それから、地域の清掃活動に参加したわたし…



こんにちは!

こんにちは! 参加してくれてありがとう。

参加できるときに参加しようと思って!

そうだね! その気持ちが大切だよ。誰かが特別にがんばることではないから、一人ひとりができるときに、できることをするのが大事なんだ。

それなら続けやすそう!

互いに支え合う一員に加わるってことですか?

そのとおり!

地域福祉はまずあいさつから!

あいさつしよう!

地域の人と知りあえる!

声かけしてみよう!

話す機会を増やそう!



あいさつをすると たくさんの人に 出会えるんですね。



これで誰が 困っているか 分かるようになるんだ。

あいさつをして地域の人と交流しましょう

となり近所の人など、身近な人にあいさつをして地域の人と交流しましょう。そうすることで地域の人とのつながりや、顔の見える関係をつくり出すことができ、お互い困ったときなどにもすぐに気づくことができます。



2-2 地域活動に参加しよう

日頃から、できる範囲内で地域活動に参加してみると
もっといろいろな人と知りあいになれるよ。



地域活動?なんだか難しそう。

そんなことはないさ。

例えば今日の公園の清掃だって地域活動だよ。



地域活動とは?

地域活動とは、公園の清掃や地域の祭り、スポーツ・文化活動など地域の中で行われる活動全般のことをいいます。地域活動に参加することで様々な地域の人たちと出会うことができ、地域の人とのつながりをより広げることができます。



清掃活動



祭り・行事



生涯学習活動



なんだ!じゃあ私、知らない間に地域活動に参加してたんですね!

今度参加するときは「地域のみんなとつながりを持てる
場所」という目線で見てみるといいかもね!

みんなが参加してくれることで、地域活動が充実するよ!

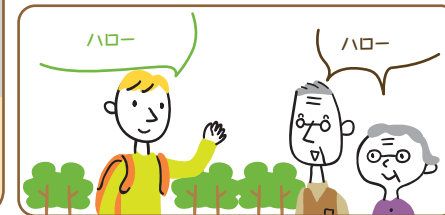
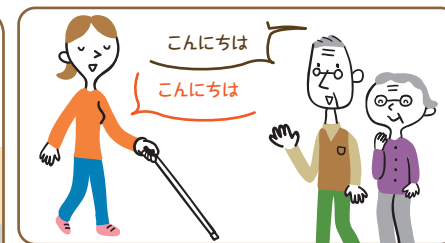


第3章

地域の“みんな”を知ろう!

地域の中には様々な配慮を必要としている人たちがたくさん暮らしています。
どんな人たちが、どんな配慮を必要としているのか、具体的に見ていきましょう。

3-1 要配慮者について理解しよう!



あらためて考えると、この地域にもいろいろな人が住んでいるんだなあ。



そうねえ。昔は地域の人はみんな顔見知りでしたけど、今は近所でも
どんな人なのかよく知らない人もいるものね。



確かに。じぶんたちが若いときには困ったことがあっても、
みんなが助けあっていただけ、今はどうなんだろうなあ。



そうねえ。知りあいの人がいないと心配ね。

その後、健康イベントの会場に到着した五瀬家の^{いっせ}おじいちゃんとおばあちゃん…



こんにちは!

こんにちは! 元気ですね!
今日は要配慮者の支援方法について
みなさんと一緒に勉強したいと思います。

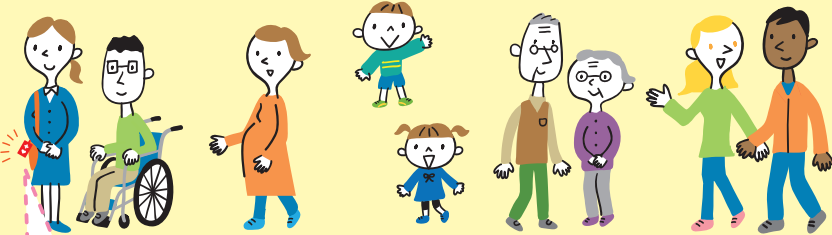


要配慮者? 配慮が必要な人ということですか?

要配慮者とは?

病気や障がいなどにより日常生活に支援が必要な人や、子ども、妊婦、高齢者、外国人など社会的な支援を必要とする人たちのことをいいます。特に、災害時には周囲の人たちによる配慮が必要となります。

障がいのある人 妊婦 子ども 高齢者 外国人



ヘルプマークを知ろう



内部障がいのある人や難病の人、義足を使用している人など、援助や配慮を必要としていることが外見からは分からない人たちが、周囲からの援助を受けやすくなるように作成されたマークです。

3-2 どんな支援が必要なの?



妊婦や子どもにも配慮が必要なのか。



さっきあいさつした人たちは要配慮者なのね。

要配慮者の方々にはどんな配慮が必要だと思いますか?



どんな配慮…。あ! ひとりぼっちにしないとか?

はい! そのとおりです! 具体的には…

要配慮者への支援

困っている要配慮者がいたら積極的に支援しましょう。もし孤立している人がいれば声をかけるなどして、一人にしないようにしましょう。

困っている人



困っていたり不安そうにしている人がいたら…。

まずは声をかける



積極的に声をかけましょう。

手伝えることはないか聞く



手伝える必要としないか聞いてみましょう。

その人が安心できる
状況にすることが大事なのね。

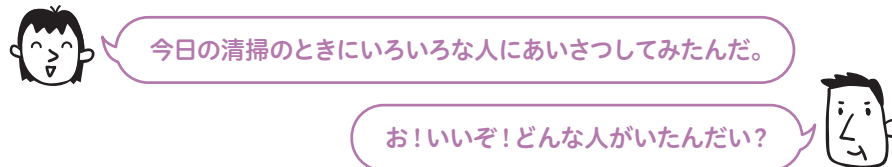
なるほど。
じぶんも要配慮者
なのかあ。

確かに、もし地震が
起きたときは安全に
避難できるか不安ね。

第4章 なるほど!地域福祉!

地域福祉について、これまで第1章から第3章にかけて五瀬家の会話とともに見てきました。その中で知ったこと、学んだことを改めてふりかえてみましょう。

4-1 地域の中の多様性とは



ひとり親家庭のワコさん



アメリカ人のジョンさん



視覚に障がいのある
エイジさん



本当にそうね。
みんな同じ地域に
暮らす住民なのよね。



そうだね。
誰でもみんな安心できる地域にしたいね。



そのためにはひとりぼっちの人
を出さないことが重要なんだな。



ひとりぼっちにしない…。
気づきが大切なんだよね!



そうね。町内清掃とか地域のお祭りとか、
いつも私たちがしていることも、ちょっと視点を
かえてみると、地域福祉につながっているのよね。



この地域にはどんな人が住んでいるのか
もっと知りたいな!



それなら明日の避難訓練は家族全員で参加しましょうか。



民生委員児童委員のご案内



日常生活の悩みごとは地域の民生委員児童委員へ相談を！



どんな悩みごとが相談できるのかしら？



子育て、介護、福祉サービスなど何でも大丈夫ですよ。
守秘義務がありますから安心して相談してください！

とても心強いわね！



お問合せ先

五ヶ瀬町 福祉課

五ヶ瀬町大字三ヶ所 1670 番地 ☎ 0982-82-1702

五ヶ瀬町民生委員児童委員協議会事務局（社協）

五ヶ瀬町大字三ヶ所10725番地5 ☎ 0982-82-1520



発行年月：令和8年3月

発行：宮崎県 五ヶ瀬町

編集：五ヶ瀬町 福祉課

〒882-1295 宮崎県西臼杵郡五ヶ瀬町大字三ヶ所 1670 番地

電話：0982-82-1702 FAX：0982-82-1723

ホームページ：https://www.town.gokase.miyazaki.jp